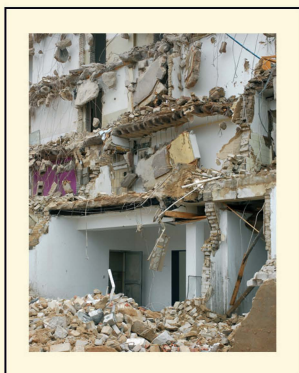




EN GUADELOUPE, LE RISQUE SISMIQUE EXISTE



**AN NOU pwépa-wé-nou
pwoté-jé-nou !**

Li-y é gadé-y

**FACE AU SEISME
PREPARONS NOUS
PROTEGEONS NOUS !**



Anticiper le séisme !

Un séisme arrive sans aucun signe avant-coureur et ne peut être prévu (contrairement par exemple aux cyclones). Il se produira donc toujours à un moment où vous ne vous y attendez pas et vous surprendra chez vous, au travail, de jour comme de nuit...

*Cependant, des moyens existent **pour vous préparer et vous protéger, vous et votre famille.***



AVANT LE SEISME : PREPAREZ-VOUS !



1^{ère} Etape
Identifiez les dangers
et aménagez vos
espaces de vie

Attention aux chutes d'objets
et aux incendies !

- ➔ **Descendez** les objets lourds rangés en hauteur.
- ➔ **Renforcez** l'accroche de vos mobiliers et équipements situés en hauteur (climatiseurs, appareils électroménagers, antennes, etc.).
- ➔ **Accrochez** solidement aux murs les meubles et autres articles lourds (miroirs, tableaux, etc.) et évitez de les suspendre au-dessus de lits ou de fauteuils.
- ➔ **Installez** des loquets de sécurité sur les portes des armoires pour éviter qu'elles ne s'ouvrent sous l'effet des secousses.
- ➔ **Fixez** vos ordinateurs et équipements audiovisuels sur leurs supports pour les empêcher de glisser.
- ➔ **Installez** des flexibles à la place de vos tuyaux d'arrivée de gaz, d'eau et d'évacuation.
- ➔ **Enterrez** au maximum ou accrochez solidement les canalisations et les bouteilles de gaz.
- ➔ **Rangez** les produits chimiques et d'entretien, sources de danger, dans un placard fermant correctement.



2^{ème} Etape
**Dégagez les lieux
de circulation**

Ceci facilitera votre évacuation et votre mise à l'abri en cas de séisme :

➔ **Pas d'objets susceptibles de tomber** dans les couloirs ou de bloquer les accès vers l'extérieur.

➔ **Pas d'objets encombrants** pouvant entraver une fuite rapide.

3^{ème} Etape
**Identifiez les zones
les plus sûres dans
chaque pièce que
vous fréquentez le
plus**



En gardant à l'esprit qu'un séisme peut survenir à tout moment, **repérez les endroits qui vous paraissent les plus sûrs.** Ceux-ci se situent à côté des murs porteurs.

En vous plaçant sous les tables et bureaux solides, vous serez protégés des chutes d'objets et d'éléments non structuraux du bâtiment (cloisons, faux plafonds, etc.).

A l'inverse, **tenez-vous éloignés des fenêtres**, qui peuvent se briser, et des objets lourds, qui peuvent vous tomber dessus.



4^{ème} Etape Préparez votre kit de survie

Conservé dans un endroit facilement accessible, il vous permettra de vous informer; de vous éclairer; de vous hydrater; d'assurer un minimum de soins et d'hygiène et de réunir les documents importants.

Il doit contenir :

- ➔ Une **radio** (avec piles à contrôler régulièrement)
- ➔ Une **lampe de poche** (avec piles à contrôler régulièrement, ou si possible à dynamo)
- ➔ Un **couteau** (type « couteau suisse »)
- ➔ Une petite **trousse de secours** (désinfectant, compresses, pansements, etc.) et les médicaments importants ou habituels.
- ➔ **De l'eau et de la nourriture** pour 3 jours (environ 12 litres par personne) à renouveler régulièrement.
- ➔ Des **articles d'hygiène** (dentifrice, brosse à dents, savon, protections hygiéniques, etc.)
- ➔ Des **couvertures de survie et des bâches plastiques**
- ➔ Une **copie de vos papiers** d'identité, des factures de vos objets de valeur (pour l'assurance) et de vos titres de propriété.
- ➔ La **liste des numéros utiles**
- ➔ Un peu d'**argent liquide**

Les numéros de téléphone utiles : services d'urgence et de secours, mairie, préfecture, école des enfants, membres de la famille dans le département et hors du département, médecin de famille, compagnie d'assurance.



Vous pouvez garder à portée de main un sifflet qui vous permettra de vous signaler en cas d'isolement.

Quelques conseils supplémentaires...

➔ **Apprenez où se situent le disjoncteur et le robinet d'arrêt du gaz.** Cela vous permettra peut-être de les fermer après les premières secousses. Dans la mesure du possible, **ayez toujours chez vous un extincteur.** Apprenez à vous en servir, car il se videra en moins d'une minute.

➔ **Apprenez ces réflexes à vos enfants** en les entraînant à se positionner aussi rapidement que possible dans les zones de sécurité. N'oubliez pas d'informer toutes les personnes qui logent ou travaillent chez vous de l'organisation que vous avez mise en place afin, par exemple, que les baby-sitters sachent comment réagir et protéger vos enfants en cas de secousses.

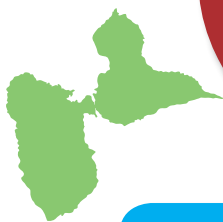
➔ **Précisez où et comment doivent se réunir les membres de votre famille.** Choisissez une personne en dehors du secteur immédiat avec qui chacun doit prendre contact si vous n'arrivez pas à vous retrouver. Attendez-vous à ce que le téléphone ne passe pas.

➔ **Renseignez-vous sur les politiques de prévention et de sauvegarde** mises en œuvre dans les écoles de vos enfants. Chaque établissement scolaire est munie d'un Plan Particulier de Mise en Sécurité (PPMS).

➔ **Renseignez-vous auprès de votre maire** sur l'organisation mise en place en cas de catastrophe (Plan Communal de Sauvegarde, Réserve de Sécurité Civile) à l'échelle de votre commune ou de votre quartier.

➔ **Formez-vous au secourisme** : suivez des cours de secourisme et encouragez votre entourage à se former aux gestes de premiers secours.

➔ **Vérifiez** que **votre assurance** habitation comporte la garantie catastrophes naturelles.



EN CAS DE SEISME : PROTEGEZ-VOUS !

DES LA PREMIERE SECOUSSE



Si vous êtes à l'intérieur

Sauf si vous êtes au rez-de-chaussée et que vous pouvez être rapidement en sécurité à l'extérieur, vous êtes plus à l'abri en restant où vous êtes qu'en essayant de courir vers la sortie du bâtiment. Attendez dans cet endroit jusqu'à la fin des secousses.

Il est dangereux d'essayer d'évacuer un bâtiment pendant une secousse.

- Placez-vous près d'un mur porteur ou sous une table solide.
- Eloignez-vous des fenêtres et des façades donnant vers le vide.
- Protégez-vous la tête avec les bras.

En fauteuil roulant, verrouillez les roues et protégez-vous la tête.



Si vous êtes au lit

- Protégez-vous la tête avec votre oreiller.
- Placez-vous, si possible, près d'un mur porteur de votre chambre.



Si vous êtes à l'extérieur

- Restez-y et dirigez-vous vers un endroit dégagé.
- Eloignez-vous des bâtiments, des pentes et des falaises, des lignes et poteaux électriques qui peuvent tomber.

Si vous êtes en voiture



- Arrêtez-vous à distance des constructions, en terrain dégagé si possible, sans bloquer la route.
- Détachez votre ceinture de sécurité et restez dans votre véhicule, prêt à réagir s'il le faut. Après la secousse, évitez les ponts ou les rampes et échangeurs qui pourraient avoir été endommagés.

IMMEDIATEMENT APRES LA PREMIERE SECOUSSE

**DES REPLIQUES PEUVENT SE PRODUIRE,
soyez prudents et restez calmes.**

- **Evacuez le bâtiment dès l'arrêt des secousses** en faisant bien attention aux objets qui sont tombés par terre et à ceux qui menacent de le faire. Surtout, n'utilisez pas les ascenseurs !
- Pensez à emporter votre kit de survie et les objets de première nécessité.
- Dans un lieu public, dirigez-vous sans courir vers les différentes sorties et conformez-vous aux consignes d'évacuation de l'établissement en suivant les guides.

**NE TELEPHONEZ PAS.
Les lignes téléphoniques doivent rester libres pour les secours.**

→ Coupez l'eau, le gaz et l'électricité si vous en avez la possibilité.



N'ALLUMEZ PAS DE FLAMME

→ Vérifiez vos blessures avant d'aider votre entourage, vous serez plus efficace.

ECOUTEZ LA RADIO



A l'extérieur

→ Faites attention aux lignes électriques tombées.

→ En bord de mer, éloignez-vous rapidement du rivage vers les hauteurs, en raison d'un risque de survenue d'un tsunami.

LIMITEZ AU MAXIMUM VOS DEPLACEMENTS.

→ Eloignez-vous des cours d'eau qui peuvent être le siège de coulées de boue.

→ Si le terrain est fissuré, un glissement de terrain est sans doute en cours, fuyez latéralement rapidement de la zone instable.

N'ALLEZ PAS CHERCHER VOS ENFANTS A L'ECOLE IMMEDIATEMENT APRES LES SECOUSSES, leurs enseignants s'occupent d'eux.

LE RETOUR AU LOGEMENT APRES LE SEISME

En cas de séisme de faible intensité :

- ➔ Rentrez chez vous avec précaution.
- ➔ Aérez bien votre habitation.
- ➔ N'allumez pas de gaz avant d'avoir la certitude qu'il n'y a pas de fuite de gaz.
- ➔ Vérifiez que personne n'est resté coincé dans les ascenseurs.
- ➔ Prévenez les secours en cas de besoin.

En cas de séisme important :

➔ **Tenez-vous éloignés des bâtiments endommagés. Ne rentrez pas chez vous en cas de doute.**

➔ Inspectez votre maison. Pour ce faire, n'employez que des lampes torches à piles. Toute flamme peut déclencher un incendie à l'intérieur de votre logement.

Ne fumez pas !

- ➔ Ouvrez les portes des armoires avec précaution.
- ➔ Nettoyez les produits toxiques ou inflammables renversés, en vous protégeant des émanations.
- ➔ Prenez si possible des photos des dommages causés à votre maison et à vos biens.



INFORMEZ-VOUS SUR LE RISQUE SISMIQUE



La prévention
commence par
l'information

Acquérir une conscience du risque vous permettra d'anticiper la survenue de la catastrophe afin de diminuer ses conséquences, et d'avoir les comportements adéquats lorsqu'elle se produit.

Votre mairie est votre premier interlocuteur.

Elle peut mettre à votre disposition tous les éléments d'information dont vous avez besoin ou vous orienter vers les services et organismes compétents, qui peuvent également vous renseigner.

Sur internet :

Site national du plan séisme : www.planseisme.fr

Site national de la Préfecture de Guadeloupe :
www.guadeloupe.pref.gouv.fr

Site du Rectorat dédié aux risques majeurs :
ac-guadeloupe.fr/secu_citoyen/risques_maj/index.htm

Site national dédié aux risques majeurs : www.prim.net

Site Croix-Rouge sur les mesures de prévention :
www.autoprotectionducitoyen.eu

Contacts pour obtenir des informations complémentaires

Préfecture - Service Interministériel de Défense et de Protection Civile (SIDPC) - 0590 99 39 41 - Informations préventives, informations des acquéreurs et des locataires, gestion de crise, procédures catastrophes naturelles,...

DEAL - 0590 99 46 46

Qualité de construction (notamment parasismique), Plans de Prévention des Risques (PPR), information des acquéreurs et des locataires, urbanisme, Plan séisme...

Service Départemental d'Incendie et de Secours (SDIS) - 0590 89 47 17
Email : sdis-guadeloupe@wanadoo.fr - Préparation à la crise, exercices, gestion de crise,...

Rectorat - Service sécurité et citoyenneté - 0590 93 83 16

Observatoire Volcanologique et Sismologique de Guadeloupe (OVSG-IPGP) - 0590 99 11 33 - Email : infos@ovsg.univ-ag.fr
Informations sur les aléas volcanique et sismique, surveillance des phénomènes, ...

Bureau de Recherches Géologiques et Minières (BRGM) 0590 41 35 48
Informations sur les aléas sismique et mouvements de terrain.

Agence Départementale pour l'Information sur le Logement
0590 89 43 63 - Email : adil.971@wanadoo.fr

Conseil en Architecture, Urbanisme, Environnement (CAUE)
0590 81 83 85 - Email : contact@caue971.org
Informations générales sur l'urbanisme, les risques, l'aménagement, l'environnement, l'habitat et la construction.

NOVEMBRE 2011

Ne pas jeter sur la voie publique



Intermedia.com 0590 41 06 06